

# PLANO DE CONTINGÊNCIA

(Atualizado em 15 de setembro de 2020 após divulgação do Referencial das Escolas –  
controlo da transmissão de COVID – 19 em contexto escolar)

AGRUPAMENTO DE ESCOLAS  
PROFESSOR ABEL SALAZAR



# PLANO DE CONTINGÊNCIA

## (Coronavírus – COVID 19)

O presente Plano de Contingência consiste num conjunto de medidas definidas com o objetivo de proteger a saúde dos alunos e dos profissionais do Agrupamento de Escolas Professor Abel Salazar – Ronfe (Guimarães) através da prevenção e controlo da infeção do Coronavírus (COVID-19), garantindo o normal funcionamento das diversas unidades orgânicas.

Este Plano de Contingência destina-se a todas as unidades educativas que o compõem.

Pressupõe sempre articulação com as famílias, os serviços de saúde e outras estruturas pertinentes da comunidade educativa.

**O ano letivo inicia-se com o regime presencial** em todos os anos de escolaridade, sendo que ao longo do mesmo e, tendo em conta a evolução epidemiológica do novo coronavírus (COVID-19), poderá verificar-se a transição para o **regime misto e não presencial, situação que implicará alteração dos horários.**

### 1. ENQUADRAMENTO

#### 1.1. O QUE É A COVID-19?

A COVID-19 é uma doença causada pela infeção pelo novo Coronavírus (SARS-CoV-2).

A doença manifesta-se predominantemente por sintomas respiratórios, nomeadamente, febre, tosse e dificuldade respiratória, podendo também existir outros sintomas, entre os quais, odinofagia (dor de garganta), dores musculares generalizadas, perda transitória do paladar ou do olfato, diarreia, dor no peito e dor de cabeça, entre outros.

A pessoa infetada pode não apresentar sinais ou sintomas (assintomática).

As crianças e jovens diagnosticados com COVID-19 têm habitualmente uma manifestação ligeira da doença, com menor risco de complicações e hospitalização.

Com base na evidência científica atual, este vírus transmite-se principalmente através de:

- **Contacto direto:** disseminação de gotículas respiratórias, produzidas quando uma pessoa infetada tosse, espirra ou fala, que podem ser inaladas ou pousar na boca, nariz ou olhos de pessoas que estão próximas.
- **Contacto indireto:** contacto das mãos com uma superfície ou objeto contaminado com SARS-CoV-2 e, em seguida, com a boca, nariz ou olhos.

Existem ainda estudos que sugerem a acumulação de aerossóis potencialmente infetados em espaços fechados.

#### 1.2. QUAIS AS MEDIDAS DE PREVENÇÃO?

Para minimizar o risco de infeção por SARS-CoV-2, é fundamental adotar medidas de prevenção e controlo da transmissão da COVID-19.

A definição destas medidas, deve considerar que o vírus se transmite de pessoa para pessoa, essencialmente através de gotículas que podem ser inaladas ou depositar-se em superfícies ou objetos em que tocamos, e, eventualmente, através de aerossóis potencialmente infetados em espaços fechados.

Neste sentido, destacam-se as seguintes medidas:

- **Distanciamento entre pessoas;**
- **Higiene pessoal, nomeadamente a lavagem das mãos e etiqueta respiratória;**
- **Utilização de equipamentos de proteção individual (por exemplo máscaras);**
- **Higiene ambiental, como a limpeza, desinfeção e ventilação adequada dos espaços;**
- **Automonitorização de sintomas, não se deslocando para a escola pessoas com sintomas sugestivos de COVID-19.**

### **1.3. PERÍODO DE INCUBAÇÃO E TRANSMISSÃO DA INFEÇÃO**

Atualmente, estima-se que o período de incubação da doença (tempo decorrido desde a exposição ao vírus até ao aparecimento de sintomas) seja entre **1 e 14 dias**.

A transmissão de SARS-CoV-2 pode ocorrer cerca de dois dias antes da manifestação de sintomas.

## **2. PLANO DE CONTINGÊNCIA**

### **2.1. PROCEDIMENTOS PREVENTIVOS**

Os alunos, bem como o pessoal docente e não docente com sinais ou sintomas sugestivos de COVID-19 não devem apresentar-se nos estabelecimentos de ensino que compõem o AEPAS.

**Devem contactar o SNS24 (808 242424) ou outras linhas telefónicas criadas especificamente para o efeito, e proceder de acordo com as indicações fornecidas, pelos profissionais de saúde.**

### **MEDIDAS GERAIS**

- Será garantido o cumprimento da utilização de máscaras para acesso e permanência nos estabelecimentos de ensino, pelo pessoal docente e não docente, pelos alunos a partir do 2.º ciclo do ensino básico, e ainda encarregados de educação, fornecedores e outros elementos externos;
- Sempre que possível, e que tal não comprometa a segurança das crianças e dos alunos, devem manter-se as janelas e/ou portas abertas, de modo a permitir uma melhor circulação do ar e evitar toques desnecessários em superfícies;
- Será acautelada a disponibilização de solução antisséptica de base alcoólica (SABA) à entrada dos edifícios, bem como noutros locais (p. ex. refeitório escolar; pavilhão gimnodesportivo; acesso aos blocos de aula; Biblioteca Escolar, entre outros);
- Pessoas externas ao processo educativo (p. ex. fornecedores) só entram no recinto escolar quando tal for imprescindível e, sempre, de forma segura, utilizando máscara e evitando contacto com as crianças, alunos e pessoal docente e não docente;
- Será privilegiada a via digital para todos os procedimentos administrativos, sempre que possível;

- As reuniões com um número alargado de pessoas serão realizadas à distância através da aplicação ZOOM;
- Será privilegiada a via digital ou telefónica no contacto com os encarregados de educação. Nos casos em que seja necessário reunir presencialmente, estas reuniões deverão ser, preferencialmente, individuais ou em pequenos grupos, mantendo as medidas de higiene e distanciamento;
- Todos os Encarregados de Educação dos alunos que frequentam o AEPAS passarão a ter e-mail institucional (@aepas.org) disponibilizado pela Direção e que servirá de comunicação oficial. A utilização desta ferramenta digital é primordial para garantir uma via de comunicação direta e segura entre a escola e as famílias, desmaterializando outras formas de comunicação;
- Nos estabelecimentos de ensino do Pré-escolar e 1.º ciclo foram acautelados os desfasamentos dos horários de intervalo e de período de almoço.

As crianças do Pré-escolar farão o intervalo às 10h sendo que o período de almoço ocorrerá às 12h.

Os alunos de 1.º e 2.º anos terão o intervalo às 10h30m e os alunos de 3.º e 4.º anos terão o intervalo às 11h, de forma a permitir que o período de almoço seja igualmente diferenciado, respetivamente, 12h30m e 13h.

A exceção ocorrerá na Escola EB1/JI de Casais Brito que irá entrar em obras de requalificação. No presente ano letivo, serão ocupados dois espaços: o Centro Paroquial de Brito que acomodará as turmas de Pré-escolar e 1.º ano e a extinta Escola EB1 de Ribeira que acomodará as turmas de 2.º a 4.º anos. Nesta última e, de forma a permitir o desfasamento de intervalos e de período de almoço (a funcionar em contentor), será praticado um horário diferenciado das restantes escolas do 1.º ciclo. Os alunos de 2.º ano terão o intervalo às 10h, os alunos de 3.º ano às 10h30m e os alunos de 4.º ano às 11h, de forma a permitir que o período de almoço seja igualmente diferenciado, respetivamente, às 12h, 12h30m e 13h.

Os alunos da Escola EB1 de Roupeire Airão S. João passarão a almoçar na própria escola, sendo que uma das salas será convertida no espaço refeitório. Esta situação ocorre para evitar os constrangimentos do transporte de táxi para o JI de Roupeire.

- No 2.º e 3.º ciclos foram acautelados os seguintes procedimentos:

As turmas de 5.º, 6.º e 7.º anos funcionarão no turno da manhã e as turmas de 8.º e 9.º anos no turno da tarde. Nos tempos contrários e, na maioria das situações, a opção passou pelas disciplinas mais práticas (Educação Física, Educação Visual...) e que exigem espaços específicos.

Foi atribuída uma sala a cada turma (com exceção das salas específicas), sendo que o aluno deverá ocupar sempre o mesmo lugar.

Nestes ciclos de ensino e, para evitar que grupos de alunos vejam acrescido no seu horário mais uma manhã ou tarde (e porque são áreas de opção da escola) os tempos de DT/AT (Assembleia de Turma), DT/TT (Tutoria) e Apoios Pedagógicos Acrescidos funcionarão à distância através de sessões síncronas. Foram definidos circuitos de circulação identificando-se por cores o acesso aos pisos.

A Sala de Convívio do Aluno, Sala de Estudo e Biblioteca Escolar terão uma lotação limitada e regras específicas de funcionamento.

O serviço de almoço funcionará entre as 12h e as 13h55m sendo que as turmas deverão respeitar o horário e a sua ordem de entrada no Refeitório de forma a permitir a respetiva higienização do mesmo.

A aquisição de senhas deve realizar-se preferencialmente através de telemóvel ou outro dispositivo digital.

A utilização dos quiosques não é recomendada.

Existirá a possibilidade de aquisição de refeição *Takeaway* para que os alunos possam levar a refeição para casa. **Este serviço constitui um regime de caráter excepcional.** A aquisição de senha para refeição nesta modalidade será realizada da forma habitual tendo o aluno no dispositivo que optar pela refeição assinalada por *Takeaway*. A aquisição de tal refeição tem de ser solicitada imperativamente até às 16h50m do dia imediatamente anterior à refeição. Não é possível adquirir este tipo de refeição no próprio dia.

O Bar não estará em funcionamento recomendando-se aos Pais e Encarregados de Educação o envio de lanche.

As aulas da disciplina de Educação Física, Desporto Escolar e Projeto +Desporto aplicarão as medidas preventivas previstas nas Orientações veiculadas pela tutela.

Os intervalos dos alunos serão desfasados cumprindo o seguinte cronograma:

#### **PERÍODO DA MANHÃ:**

##### **1.º intervalo da manhã:**

Os alunos de 5.º ano ocuparão o espaço exterior da escola do lado da entrada para as salas 1 a 6;

Os alunos de 6.º ano ocuparão o espaço exterior da escola do lado da entrada para as salas CN1 e Sala de Estudo;

##### **Os alunos de 7.º ano permanecerão nas salas de aula.**

##### **2.º intervalo da manhã:**

Os alunos de 7.º ano ocuparão o espaço exterior da escola da entrada para as salas CN1 e Sala de Estudo;

Os alunos de 8.º e 9.º anos (com aulas em períodos contrários) ocuparão o espaço exterior da escola do lado da entrada para as salas 1 a 6;

##### **Os alunos de 5.º e 6.º anos permanecerão nas salas de aula.**

#### **PERÍODO DA TARDE:**

##### **1.º intervalo da tarde:**

Os alunos de 9.º ano ocuparão o espaço exterior da escola da entrada para as salas CN1 e Sala de Estudo;

##### **Os alunos de 8.º ano permanecerão nas salas de aula.**

##### **2.º intervalo da tarde:**

Os alunos de 8.º ano ocuparão o espaço exterior da escola do lado da entrada para as salas 1 a 6;

Os alunos de 5.º, 6.º e 7.º anos (com aulas em períodos contrários) ocuparão o espaço exterior da escola da entrada para as salas CN1 e Sala de Estudo;

##### **Os alunos de 9.º ano permanecerão nas salas de aula.**

##### **O acesso à Reprografia/Papelaria terá de coincidir com os intervalos definidos.**

Os alunos que permaneçam nas salas de aulas terão de lanchar nas mesmas. Solicita-se que os Diretores(as) de Turma alertem para a necessária postura em sala de aula por parte dos alunos nesses momentos. As salas terão de permanecer limpas. Os alunos terão de respeitar o seu lugar mesmo nesse período.

Os alunos terão de usar a casa de banho durante as atividades letivas. Dessa forma evitam-se as concentrações neste espaço nos intervalos e promove-se uma correta higienização das mãos.

Aos alunos, no período da manhã, só será permitida a entrada na escola a partir das 8he10m.

Aos alunos, no período da tarde, só será permitida a entrada na escola a partir das 13he20m.

No período da tarde a entrada dos alunos far-se-á pelo portão de acesso ao Pavilhão Gimnodesportivo. A partir desse local os alunos dirigir-se-ão às entradas estabelecidas.

Os teclados dos computadores existentes nos diversos espaços serão revestidos com película aderente.

Os docentes deverão higienizar os teclados dos computadores das Salas de Aula, Sala de Professores, Sala de Diretores de Turma, Sala de Estudo... (revestidos de película aderente).

Os docentes deverão incutir nos alunos nas salas TIC a necessária higienização dos teclados dos computadores (revestidos de película aderente).

Solicita-se aos(às) Diretores(as) de Turma que junto dos alunos relembrem a necessidade destes higienizarem os telemóveis.

### **MEDIDAS DE PREVENÇÃO DIÁRIA**

- Utilizar sempre máscara (pessoal docente e não docente, alunos a partir do 2.º ciclo do ensino básico, e ainda encarregados de educação, fornecedores e outros elementos externos);
- Ao entrar na escola, desinfetar as mãos com uma SABA;
- Lavar frequentemente as mãos, com água e sabão, esfregando-as bem durante, pelo menos, 20 segundos;
- Reforçar a lavagem das mãos antes e após as refeições, antes e após as aulas, antes e após o uso da casa de banho e sempre que necessário;
- Usar lenços de papel (de utilização única) para assoar, deitá-los num caixote do lixo depois de utilizados e lavar as mãos, com água e sabão, de seguida;
- Tossir ou espirrar para a zona interior do braço, com o cotovelo fletido, e nunca para as mãos;
- Evitar tocar nos olhos, no nariz e na boca;
- Evitar tocar em bens comuns e em superfícies como corrimãos, maçanetas, interruptores, etc.

### **MEDIDAS DE ISOLAMENTO**

A colocação numa área de *isolamento* visa impedir que outros possam ser expostos e infetados. Tem como principal objetivo evitar a propagação da doença transmissível no serviço e na comunidade.

**Cada unidade orgânica do Agrupamento de Escolas Professor Abel Salazar definiu uma área ou sala de *isolamento* (gabinete ou sala), devidamente identificada e comunicada a toda a comunidade escolar e tem como finalidade evitar ou restringir o contacto direto com quem apresente os sintomas acima descritos. Em cada uma das unidades o ponto focal é assumido pelas Senhoras Coordenadoras de Estabelecimento.**

### 3. PROCEDIMENTOS EM CASO SUSPEITO

Perante a identificação de um caso suspeito, devem ser tomados os seguintes passos:

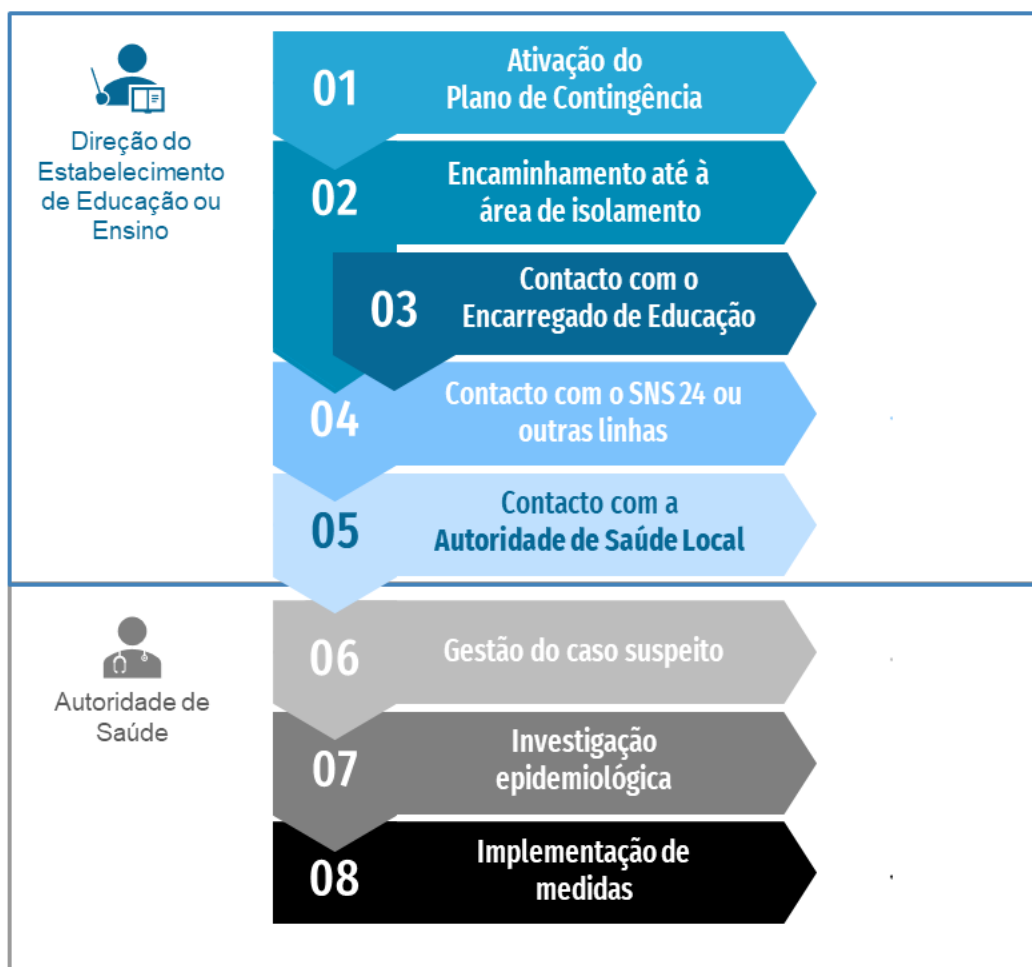


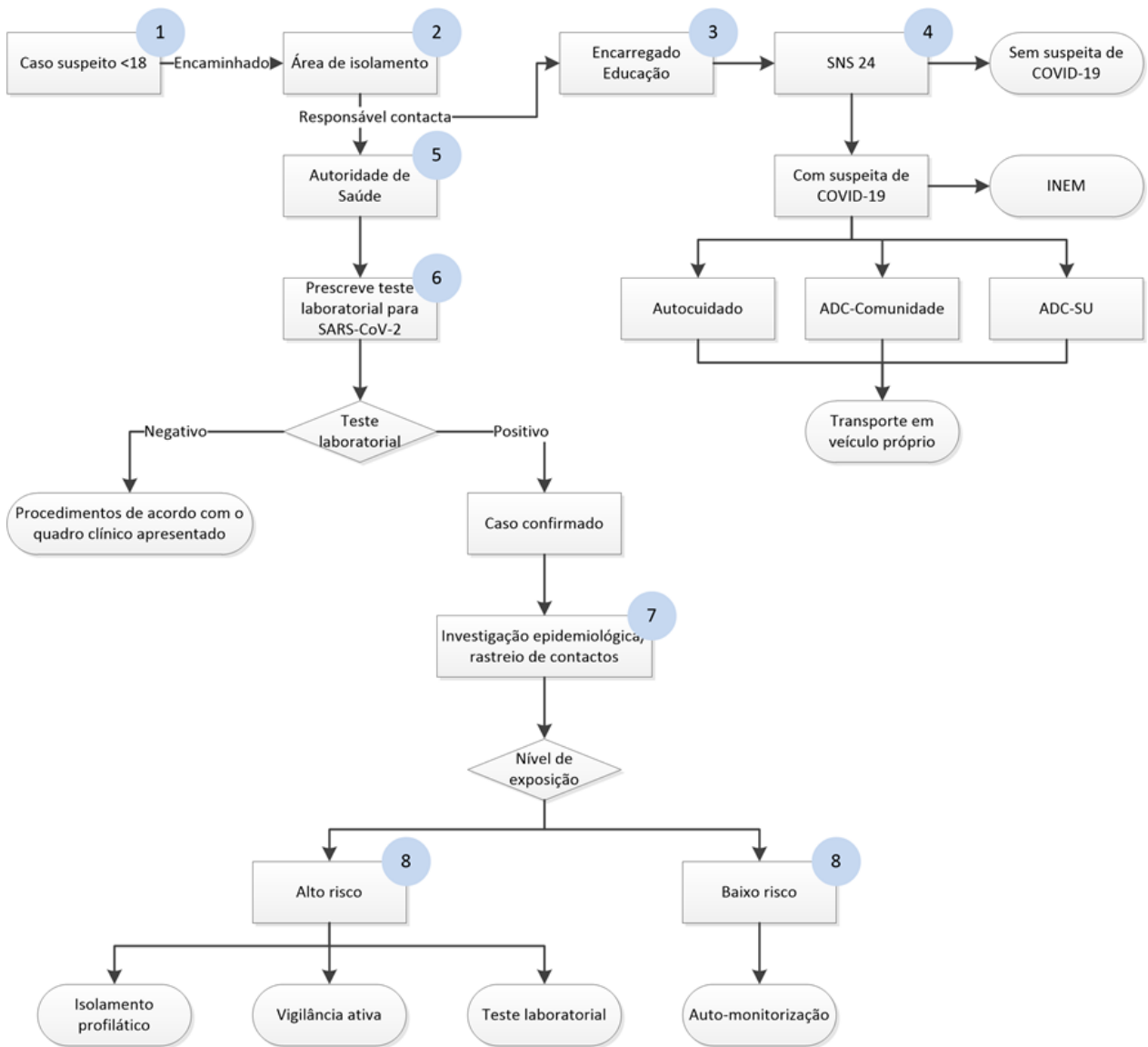
Figura 1. Fluxograma de atuação perante um caso suspeito de COVID-19 em contexto escolar

1.º) Perante a deteção de um caso suspeito de COVID-19 de uma pessoa presente no estabelecimento de educação ou ensino, são imediatamente ativados todos os procedimentos constantes no Plano de Contingência.

**A direção do agrupamento deve ser imediatamente contactada através dos seguintes números de telefone:**

- ✓ 914012302
- ✓ 930598976
- ✓ 912044262
- ✓ 936396779
- ✓ 963996542

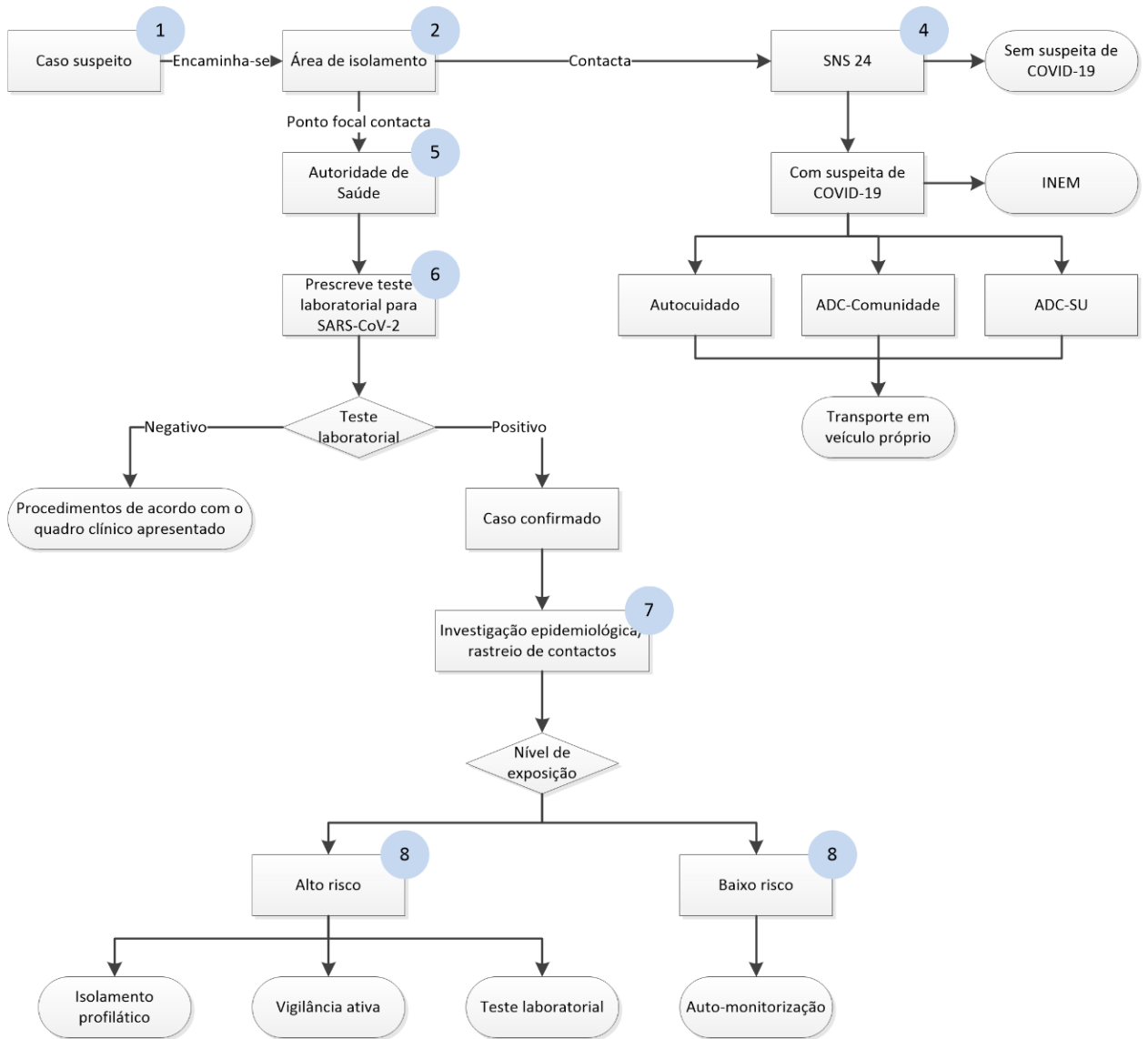
2.º) O caso suspeito de COVID-19 quando se trate de um menor, é acompanhado por um adulto, para a área de isolamento definida.



Fluxo 1: Atuação perante caso suspeito de COVID-19 em menor de idade



Sempre que se trate de um adulto dirige-se sozinho para a área de isolamento.



Fluxo 2: Atuação perante caso suspeito de COVID-19 em adultos

Na área de isolamento deve constar o fluxo de atuação perante um caso suspeito de COVID-19 em contexto escolar.

3.º) Caso se trate de um menor de idade, é contactado de imediato o encarregado de educação, de modo a informá-lo sobre o estado de saúde do educando. O encarregado de educação deve dirigir-se ao estabelecimento de ensino, preferencialmente em veículo próprio.

4.º) Na área de isolamento, o encarregado de educação, ou o próprio se for um adulto, contacta o SNS 24 (808 24 24 24) ou outras linhas criadas para o efeito e segue as indicações que lhe forem dadas. O diretor ou o ponto focal do estabelecimento de ensino pode realizar o contacto telefónico se tiver autorização prévia do encarregado de educação.

Na sequência da triagem telefónica:

- Se o **caso não for considerado suspeito de COVID-19 pela triagem telefónica** (SNS 24 ou outras linhas), a pessoa segue o procedimento normal da escola, de acordo com o quadro clínico apresentado. Terminam os procedimentos constantes no Plano de Contingência para COVID-19 e não se aplica o restante “Fluxograma de atuação perante um caso suspeito de COVID-19 em contexto escolar”.
- Se o **caso for considerado suspeito de COVID-19** pela triagem telefónica (SNS 24 ou outras linhas) será encaminhado de uma das seguintes formas:
  - Autocuidado: isolamento em casa;
  - Avaliação Clínica nas Áreas Dedicadas COVID-19 nos Cuidados de Saúde Primários;
  - Avaliação Clínica em Serviço de Urgência.

Devem ser prosseguidos os procedimentos definidos no “Fluxograma de atuação perante um caso suspeito de COVID-19 em contexto escolar” (Figura 1).

**Nota:** Se o encarregado de educação não contactar o SNS 24 ou outras linhas criadas para o efeito, a Autoridade de Saúde Local deve ser informada da situação pelo diretor ou ponto focal do estabelecimento de ensino.

5.º) Caso exista um caso suspeito de COVID-19 triado pela SNS 24 ou outras linhas de triagem telefónica, é contactada de imediato a **Autoridade de Saúde Local/Unidade de Saúde Pública Local**, cujos contactos telefónicos devem constar num documento visível na área de isolamento, e estar gravados no telemóvel do **ponto focal** e do diretor do estabelecimento de educação ou ensino.

6.º) A Autoridade de Saúde Local:

- prescreve o teste para SARS-CoV-2 e encaminha para a sua realização;
- esclarece o caso suspeito, se for um adulto ou o encarregado de educação, caso se trate de um menor sobre os cuidados a adotar enquanto aguarda confirmação laboratorial e sobre os procedimentos seguintes (no que for aplicável da Orientação n.º10/2020 da DGS).

A deslocação para casa, para os serviços de saúde ou para o local de realização de teste deve ser feita em viatura própria, ou em viatura própria dos encarregados de educação, caso seja menor de idade. Se tal não for possível, deve ser utilizada uma viatura de transporte individual, não devendo recorrer-se a

transporte público coletivo. Durante todo o percurso o caso suspeito e o(s) respetivo(s) acompanhante(s) devem manter a máscara devidamente colocada.

7.º) A Autoridade de Saúde Local, no primeiro contacto com o estabelecimento de educação ou ensino, procede a uma **rápida avaliação da situação/risco**, para decidir a celeridade e amplitude das medidas a adotar. Caso considere necessário, pode implementar medidas de proteção, enquanto aguarda confirmação laboratorial, nomeadamente:

- **Isolamento dos contactos** que estiveram sentados em proximidade na sala de aula ou no refeitório ou outros contactos próximos identificados;

Após confirmação laboratorial do caso, a Autoridade de Saúde Local deve prosseguir com a investigação epidemiológica (in loco, se necessário):

- Inquérito epidemiológico;
- Rastreio de contactos;
- Avaliação ambiental.

8.º) A Autoridade de Saúde informa o caso, os contactos de alto e baixo risco e o estabelecimento de educação ou ensino sobre as **medidas individuais e coletivas a implementar**, de acordo com a avaliação da situação/risco efetuada, nomeadamente:

- Isolamento de casos e contactos, encerramento da turma, de áreas ou, no limite, de todo o estabelecimento de educação ou ensino;
- Limpeza e desinfeção das superfícies e ventilação dos espaços mais utilizados pelo caso suspeito, bem como da área de isolamento (Orientação n.º 014/2020 da DGS);
- Acondicionamento dos resíduos produzidos pelo caso suspeito em dois sacos de plástico, resistentes, com dois nós apertados, preferencialmente com um adesivo/atilho e colocação dos mesmos em contentores de resíduos coletivos após 24 horas da sua produção (nunca em ecopontos).

Para implementação de medidas e gestão de casos, a Autoridade de Saúde Local, pode mobilizar e liderar uma **Equipa de Saúde Pública**.

#### 4. ATUAÇÃO DO ESTABELECIMENTO DE ENSINO PERANTE UM CASO CONFIRMADO DE COVID-19 FORA DO ESTABELECIMENTO

Se o caso confirmado tiver sido identificado fora do estabelecimento de educação ou ensino, devem ser seguidos os seguintes passos:



Figura 2. Fluxograma de atuação perante um caso confirmado de COVID-19 em contexto escolar

1.º) Perante a comunicação ao estabelecimento de ensino, de um caso confirmado de COVID-19 de uma pessoa que tenha frequentado o estabelecimento, devem ser imediatamente ativados todos os procedimentos constantes no Plano de Contingência e ser contactado o ponto focal designado previamente pela Direção.

2.º) A Direção ou o ponto focal contacta de imediato a Autoridade de Saúde Local/Unidade de Saúde Pública Local, a informar da situação.

3.º) A Autoridade de Saúde Local, apoiada pela Unidade de Saúde Pública Local, assegura a investigação epidemiológica (in loco, se necessário):

- Inquérito epidemiológico;
- Rastreio de contactos;
- Avaliação ambiental.

4.º) De acordo com a avaliação de risco efetuada, a Autoridade de Saúde Local informa os contactos de alto e de baixo risco e o estabelecimento de educação ou ensino, sobre quais as medidas individuais e coletivas a implementar, nomeadamente:

- Isolamento de contactos, encerramento da turma, de áreas ou, no limite, de todo o estabelecimento de educação ou ensino;

- Limpeza e desinfeção das superfícies e ventilação dos espaços utilizados pelo caso suspeito, bem como da área de isolamento (Orientação n.º 014/2020 da DGS);
- Acondicionamento dos resíduos produzidos pelo caso suspeito em dois sacos de plástico, resistentes, com dois nós apertados, preferencialmente com um adesivo/atilho e colocação dos mesmos em contentores de resíduos coletivos após 24 horas da sua produção (nunca em ecopontos).

## 5. MEDIDAS A ADOTAR PELO CASO CONFIRMADO

Perante um caso com teste laboratorial (rRT-PCR) positivo para COVID-19, o mesmo deve permanecer em isolamento até cumprir com os critérios de cura documentada (Norma n.º 004/2020 da DGS).

A definição do local de isolamento dependerá da gravidade do quadro clínico e das condições de habitabilidade de cada pessoa.

As pessoas com COVID-19, são consideradas curadas quando:

- Apresentam ausência completa da febre (sem recurso a medicação) e melhoria significativa dos sintomas durante 3 dias consecutivos, e
- Apresentam teste laboratorial (rRT-PCR) negativo, realizado, no mínimo, 14 dias após o início dos sintomas (nos doentes sem internamento hospitalar por COVID-19) ou dois testes laboratoriais (rRT-PCR) negativos, com pelo menos 24 horas de diferença, realizados, no mínimo, 14 dias após o início dos sintomas (nos doentes com internamento hospitalar por COVID-19).

Após determinação de cura e indicação da Autoridade de Saúde Local, a pessoa pode regressar ao estabelecimento de ensino.

## 6. RASTREIO DE CONTACTOS

O rastreio de contactos é uma medida de saúde pública cujo objetivo é a rápida identificação de pessoas que estiveram em contacto com um caso confirmado de COVID-19, garantindo a identificação de possíveis casos secundários, com vista à interrupção da transmissão da doença.

Este rastreio compreende três passos (Norma n.º 015/2020 da DGS):



## **6.1. IDENTIFICAÇÃO DOS CONTACTOS**

O rastreio de contactos deve ser iniciado prontamente após a confirmação de um caso de COVID-19, preferencialmente nas 12 horas seguintes à identificação do caso, incluindo os contactos na escola (alunos, pessoal docente, pessoal não docente), os coabitantes e contactos de outros contextos que possam ser relevantes (Norma n.º 015/2020 da DGS).

## **6.2. CLASSIFICAÇÃO DOS CONTACTOS**

O risco de contrair infeção por SARS-CoV-2 é dependente do nível de exposição, sendo os contactos classificados, de acordo com esse nível, em exposição de alto risco e de baixo risco.

Esta estratificação de risco é realizada pela Autoridade de Saúde Local/Unidade de Saúde Pública no decurso da investigação epidemiológica, de acordo com a Norma n.º 015/2020 da DGS.

## **6.3. IMPLEMENTAÇÃO DE MEDIDAS**

A Autoridade de Saúde Local, após identificação e classificação do nível de risco dos contactos do caso de COVID-19, e de acordo com a avaliação de risco efetuada, implementa um conjunto de medidas individuais e coletivas (Norma n.º 015/2020 da DGS).

### **MEDIDAS INDIVIDUAIS A APLICAR AOS CONTACTOS**

#### **✓ Contactos de alto risco**

Os contactos classificados como tendo exposição de alto risco ficam sujeitos aos procedimentos de:

- Isolamento profilático no domicílio ou noutra local definido pela Autoridade de Saúde, até ao final do período de vigilância ativa (Despachos n.º 2836-A/2020 e/ou n.º 3103-A/2020);
- Teste laboratorial para deteção de SARS-CoV-2;
- Vigilância ativa durante 14 dias, desde a data da última exposição.

#### **ATENÇÃO:**

A realização de teste molecular com resultado negativo não invalida a necessidade do cumprimento do período de isolamento profilático e vigilância ativa de 14 dias desde a data da última exposição.

Se o resultado do teste molecular for positivo, considera-se como caso confirmado e iniciam-se os procedimentos relativos à “Abordagem do caso confirmado de COVID-19” do presente documento e da Norma n.º 004/2020 da DGS e os procedimentos de “Rastreio de contactos” e da Norma n.º 015/2020 da DGS.

A Autoridade de Saúde Local determina as medidas supramencionadas e informa todos os intervenientes dos procedimentos a adotar.

#### **✓ Contactos de baixo risco**

Os contactos classificados como tendo exposição de baixo risco ficam sujeitos aos procedimentos de:

- Vigilância passiva, com monitorização de sintomatologia pelos encarregados de educação, se menores, ou pelo próprio, durante 14 dias desde a data da última exposição.

## **MEDIDAS COLETIVAS A ADOTAR PELO ESTABELECIMENTO DE EDUCAÇÃO OU ENSINO**

A Autoridade de Saúde pode determinar, além das medidas individuais a adotar pelos contactos, outras medidas coletivas a aplicar pelo estabelecimento de educação ou ensino, em obediência do Princípio da Proporcionalidade:

- **Encerramento de uma ou mais turmas;**
- **Encerramento de uma ou mais zonas do estabelecimento de educação ou ensino;**
- **Encerramento de todo o estabelecimento de educação ou ensino\*.**

\*O encerramento de todo o estabelecimento de educação ou ensino só deve ser ponderado em situações de elevado risco no estabelecimento ou na comunidade. Esta medida apenas pode ser determinada pela Autoridade de Saúde Local, envolvendo na tomada de decisão as Autoridades de Saúde Regional e Nacional.

Se considerar necessário, a Autoridade de Saúde Local pode recomendar outras medidas.

## **7. SURTOS**

### **7.1. GESTÃO DE SURTOS**

Será considerado um surto em contexto escolar, qualquer agregado de 2 ou mais casos com infeção ativa e com ligação epidemiológica.

Numa situação em que existam dois ou mais casos com origens diferentes, a atuação é análoga, pelo que doravante ambas se designam como “surtos”.

Perante casos de COVID-19, no estabelecimento de educação ou ensino podem verificar-se diferentes Cenários:

**A. “Surto” numa turma:** casos numa turma ou turmas que funcionem em coorte (grupo organizado de pessoas que partilham características, atividades e eventos comuns). Nas coortes, as cadeias de transmissão poderão ficar circunscritas a este grupo de contacto mais próximo;

**B. “Surto” em várias turmas sem ligação epidemiológica:** casos que ocorrem em diferentes turmas no mesmo período temporal, mas sem ligação epidemiológica entre eles;

**C. “Surto” em várias turmas com ligação epidemiológica:** casos que ocorrem em diferentes turmas, resultantes de transmissão secundária ou terciária dentro da comunidade escolar;

**D. “Surto” sem controlo de transmissão:** elevado número de casos em diferentes grupos da comunidade escolar (alunos, pessoal docente e não docente) com transmissão não controlada.

Perante a existência de um “surto” num estabelecimento de ensino, será necessário uma rápida atuação e aplicação de medidas individuais e coletivas pela Autoridade de Saúde Local. As medidas a adotar irão depender de um conjunto de fatores considerados na avaliação de risco, realizada pela Autoridade de Saúde Local, tais como:

- Distanciamento entre pessoas;
- Disposição e organização das salas;
- Organização das pessoas por coortes;
- Organização estrutural do estabelecimento, nomeadamente corredores e circuitos de circulação;
- Ventilação dos espaços;
- Período entre o início de sintomas e a identificação do caso suspeito;
- Outros fatores.

**A avaliação de risco será feita caso a caso, pela Autoridade de Saúde Local, e da mesma podem resultar diferentes medidas a implementar em cada estabelecimento de ensino.**

## **7.2. IMPLEMENTAÇÃO DE MEDIDAS**

Após a realização da investigação epidemiológica, a Autoridade de Saúde Local decidirá, de acordo com a avaliação de risco, quais as medidas de controle a implementar, podendo determinar:

- Isolamento de casos confirmados ou suspeitos;
- Isolamento de casos confirmados ou suspeitos e isolamento profilático de contactos de alto risco;
- Encerramento de uma ou mais turmas;
- Encerramento de uma ou mais zonas da escola;
- Encerramento de todo o estabelecimento de educação ou ensino\*.

\* O encerramento de todo o estabelecimento de ensino só deve ser ponderado em situações de elevado risco no estabelecimento ou na comunidade. Esta medida apenas pode ser determinada pela Autoridade de Saúde Local, envolvendo na tomada de decisão as Autoridades de Saúde Regional e Nacional.

## **7.3. MEDIDAS A IMPLEMENTAR MEDIANTE A MAGNITUDE DE TRANSMISSÃO DE SARS-CoV-2**

A intervenção de Saúde Pública e respetivas medidas decorrerão de uma minuciosa avaliação caso a caso. Estas medidas deverão ser adequadas à realidade local e considerar, entre outros fatores, a situação epidemiológica em que o estabelecimento ensino se insere, as condições do mesmo, assim como a existência de recursos necessários para controlo da transmissão.



CENÁRIOS	MEDIDAS CUMULATIVAS A IMPLEMENTAR
<b>A</b>	A Autoridade de Saúde Local decidirá de acordo com a avaliação de risco quais as medidas de controle a implementar, incluindo: <ul style="list-style-type: none"> <li>• Isolamento dos casos;</li> <li>• Rastreio de contactos;</li> <li>• Isolamento profilático dos contactos de alto risco;</li> <li>• Realização de testes laboratoriais aos contactos de alto risco.</li> </ul>
<b>B</b>	A Autoridade de Saúde Local estuda a relação entre os casos e serão avaliadas medidas adicionais em relação ao cenário A, incluindo: <ul style="list-style-type: none"> <li>• Encerramento das turmas com casos confirmados, durante 14 dias desde a data de início de isolamento profilático de todos os contactos;</li> <li>• Encerramento de uma ou mais zonas da escola, durante 14 dias desde a data de início de isolamento profilático de todos os contactos.</li> </ul>
<b>C</b>	A Autoridade de Saúde Local estuda a relação entre os casos e serão avaliadas medidas adicionais em relação ao cenário B, incluindo: <ul style="list-style-type: none"> <li>• Alargamento das medidas de isolamento a contactos de baixo risco.</li> </ul>
<b>D</b>	A Autoridade de Saúde Local, em articulação com as Autoridades de Saúde Regional e Nacional, pode considerar a necessidade de escalar as medidas, avaliando o encerramento temporário do estabelecimento de educação ou ensino. A sua reabertura deverá ocorrer quando a Autoridade de Saúde assim o determinar, com base no controlo da situação epidemiológica e quando esta não representar risco para a comunidade escolar.

Quadro 1. Medidas a implementar em contexto de surto

## 8. COMUNICAÇÃO E ARTICULAÇÃO COM OS PARCEIROS

A comunicação tem um papel fundamental. Deste modo, a partilha regular de pontos de situação, de medidas e recomendações a adotar em cada momento, são peças chave na estratégia de comunicação e promoção de literacia em saúde, que permitem não só tranquilizar e dar confiança face à incerteza, como também a adoção de comportamentos de proteção da saúde na comunidade escolar e nos parceiros.

É fundamental garantir o cumprimento de todos os procedimentos, como estratégia de envolvimento em todo o processo e, sempre que possível, na tomada de decisão, através da participação de todos, desde o momento inicial na resposta a um surto.

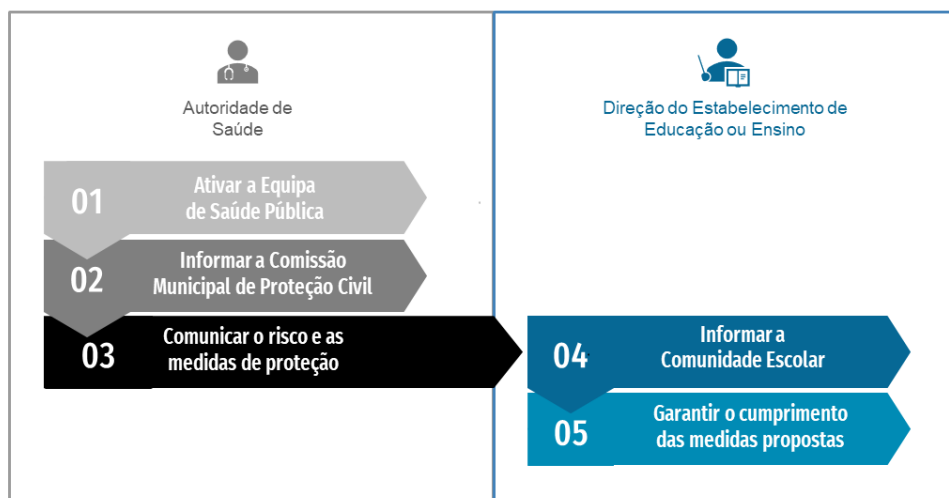


Figura 3 - Fluxograma de atuação perante um surto em contexto escolar

1.º) A Autoridade de Saúde Local procede à ativação da Equipa de Saúde Pública para apoiar nas fases de investigação epidemiológica, gestão de casos, comunicação e implementação das medidas de prevenção e controlo da transmissão de SARS-CoV-2. Estas equipas devem ser criadas pelos Agrupamento de Centros de Saúde (ACeS) e lideradas pela Autoridade de Saúde em articulação com a Equipa de Saúde Escolar.

2.º) Perante um surto de COVID-19 ou um caso com grande transcendência social, a Autoridade de Saúde Local informa a Comissão Municipal de Proteção Civil, garantindo assim a fácil articulação e colaboração institucional entre todos os organismos e serviços com responsabilidades, promovendo o acionamento dos planos de emergência pela Comissão Municipal de Proteção Civil, sempre que tal se justifique.

3.º) De acordo com a avaliação de risco efetuada, a Autoridade de Saúde Local/Unidade de Saúde Pública comunica à Direção do estabelecimento de educação ou ensino o risco e as medidas de proteção individuais e coletivas a adotar.

4.º) Após indicação da Autoridade de Saúde Local/Unidade de Saúde Pública, a Direção do estabelecimento de ensino informa todos os encarregados de educação e restante comunidade escolar da existência de um surto, das medidas que foram tomadas e das que deverão ser adotadas. Esta comunicação deve ser detalhada, preservando a confidencialidade e anonimato dos envolvidos. A comunicação com os encarregados de educação e restante comunidade escolar pode ser realizada.

5.º) A Direção do estabelecimento de ensino assegura a disponibilização de recursos e equipamentos para garantir o cumprimento das medidas indicadas pela Autoridade de Saúde. Neste processo o papel das Autarquias é fundamental.

**O encerramento de parte ou da totalidade do estabelecimento de educação ou ensino não implica necessariamente a interrupção do processo pedagógico ou de aprendizagem.**

O AEPAS através da Equipa de Educação para a Saúde Escolar em colaboração permanente com o Centro de Saúde de Caldas das Taipas irá promover e coordenar ações de informação/sensibilização para toda a comunidade escolar.

## **Bibliografia:**

Referencial Escolas - Controlo da Transmissão de COVID-19 em Contexto Escolar

<https://www.dgs.pt/documentos-e-publicacoes/referencial-escolas-controlo-da-transmissao-de-covid-19-em-contexto-escolar.aspx>

Orientações DGEstE:

[https://www.dgeste.mec.pt/wp-content/uploads/2020/07/Orientacoes-DGESTE-20\\_21.pdf](https://www.dgeste.mec.pt/wp-content/uploads/2020/07/Orientacoes-DGESTE-20_21.pdf)

Orientações DGS/DGEstE/DGE:

[https://www.dgeste.mec.pt/wp-content/uploads/2020/07/Orientacoes-DGESTE\\_DGE\\_DGS-20\\_21.pdf](https://www.dgeste.mec.pt/wp-content/uploads/2020/07/Orientacoes-DGESTE_DGE_DGS-20_21.pdf)

DGS - Orientações Educação Física

[https://www.dge.mec.pt/sites/default/files/orientacoes\\_educacao\\_fisica\\_20202021\\_dge\\_dgs.pdf](https://www.dge.mec.pt/sites/default/files/orientacoes_educacao_fisica_20202021_dge_dgs.pdf)

## **NOTAS:**

É recomendável a leitura atenta das Orientações, Informações e Notas da DGS, a consultar na página da DGS disponível no link: <https://www.dgs.pt/> que vão sendo atualizadas sempre que exista evolução da situação.

TODA a Comunidade Educativa deve estar informada sobre o Plano de Contingência.

Os estabelecimentos de ensino devem manter atualizados os contactos das Autoridades de Saúde territorialmente competentes.

Deve-se reforçar a limpeza e desinfeção das superfícies mais utilizadas pelo caso suspeito, bem como da área de isolamento, nos termos da Orientação nº 14/2020 da DGS.

Não havendo ainda uma vacina ou tratamento específico para esta doença, as medidas preventivas assumem um papel crucial no combate à COVID-19.

## **A Prevenção está nas nossas mãos!**

### **Contactos úteis:**

Linha de SNS24 - 808242424

Telefone da Diretora – 91 4012302

Telefone da Escola Sede - 253540040

E-mail da direção – [ce@aepas.org](mailto:ce@aepas.org)

E-mail dos Serviços de Administração Escolar – [secretaria@aepas.org](mailto:secretaria@aepas.org)

Ronfe, 15 de setembro de 2020

A Diretora,  
Maria do Carmo de Magalhães Pereira